

บทที่ ๓

การปฏิบัติก่อนเกิดภัย

๓.๑ การลดความเสี่ยงจากสาธารณภัย

แผนปฏิบัติการในการป้องกันและบรรเทาสาธารณภัยของ องค์การบริหารส่วนตำบลเทพรักษา ฉบับนี้ มุ่งดำเนินงานตอบสนองต่อยุทธศาสตร์การจัดการความเสี่ยงจากสาธารณภัยตามแผนการป้องกันและบรรเทาสาธารณภัยแห่งชาติ พ.ศ. ๒๕๕๘ ให้บรรลุผลสำเร็จในทางปฏิบัติ โดยมีเป้าหมายสำคัญในการลดความเสี่ยงจากสาธารณภัย เพื่อสร้างความเชื่อมั่น ความปลอดภัย ในชีวิตและทรัพย์สินของประชาชนในพื้นที่ ตามแนวทางในการดำเนินงานด้านการป้องกัน บรรเทา การลดผลกระทบจากสาธารณภัย และการเตรียมความพร้อม ดังนี้

ยุทธศาสตร์การมุ่งเน้นการลดความเสี่ยงจากสาธารณภัย เป็นการลดโอกาสที่จะได้รับผลกระทบทางลบจากสาธารณภัยอย่างเป็นระบบ โดยการวิเคราะห์และการบริหารจัดการปัจจัยที่เป็นสาเหตุและผลกระทบของสาธารณภัย เพื่อกำหนดนโยบาย มาตรการ หรือกิจกรรมต่างๆ ให้สามารถลดความล่อแหลม ลดปัจจัยที่ทำให้เกิดความเปราะบาง และเพิ่มศักยภาพของบุคคล ชุมชน และสังคมให้เข้มแข็งในการจัดการปัญหา โดยมีเป้าหมายในการลดความเสี่ยงที่มีอยู่ในชุมชนและสังคมในปัจจุบัน รวมถึงป้องกันความเสียหาย ที่อาจเกิดขึ้นในอนาคต

๓.๒ การประเมินความเสี่ยงจากสาธารณภัย

๓.๒.๑ นิยามความเสี่ยง

ความเสี่ยงจากสาธารณภัย (Disaster Risk) หมายถึง โอกาสที่สาธารณภัย ทำให้เกิดความสูญเสียต่อชีวิต ร่างกาย ทรัพย์สิน ความเป็นอยู่ และภาคบริการต่างๆ ในชุมชนใดชุมชนหนึ่ง ณ ระยะเวลาใดเวลาหนึ่งในอนาคต ซึ่งสามารถแทนด้วยสมการแสดงความสัมพันธ์ของปัจจัยที่เกี่ยวข้องกับ ความเสี่ยง ได้แก่ ภัย ความล่อแหลม ความเปราะบาง และศักยภาพ ดังนี้

ความเสี่ยง (Risk) = ภัย (Hazard) x ความล่อแหลม (Exposure) x ความเปราะบาง (Vulnerability)
ศักยภาพ (Capacity)

การวิเคราะห์ความเสี่ยง, การประเมินความเสี่ยง (Risk Assessment) หมายถึง กระบวนการกำหนดลักษณะ ขนาด หรือขอบเขตของความเสี่ยงโดยการวิเคราะห์ภัยที่เกิดขึ้นและประเมินสถานะการเปิดรับต่อความเสี่ยง (exposure) ความเปราะบาง (Vulnerability) และ ศักยภาพ (Capacity) ในการรับมือของชุมชนที่อาจเป็นอันตรายต่อชีวิตและทรัพย์สิน การดำรงชีวิตและสิ่งแวดล้อม เป็นการวิเคราะห์ความน่าจะเป็นในการเกิดผลกระทบจากภัยในพื้นที่หนึ่ง ๆ มีประโยชน์ในการวางแผนเพื่อจัดการความเสี่ยงอย่างมีระบบ

ภัย (Hazard) หมายถึง เหตุการณ์ที่เกิดจากธรรมชาติหรือการกระทำของมนุษย์ที่อาจนำมาซึ่งความสูญเสียต่อชีวิต ทรัพย์สิน ตลอดจนทำให้เกิดผลกระทบทางเศรษฐกิจ สังคม และสิ่งแวดล้อม

ความล่อแหลม (Exposure) หมายถึง การที่ผู้คน อาคารบ้านเรือน ทรัพย์สิน ระบบต่างๆ หรือองค์ประกอบใดๆ มีที่ตั้งอยู่ในพื้นที่เสี่ยงและอาจได้รับความเสียหาย

ความเปราะบาง (Vulnerability) หมายถึง ปัจจัยหรือสถานะใดๆ ที่ทำให้ชุมชนหรือสังคมขาดความสามารถในการปกป้องตนเอง ทำให้ไม่สามารถรับมือกับสาธารณภัย หรือไม่สามารฟื้นฟู่ได้อย่างรวดเร็วจากความเสียหายอันเกิดจากสาธารณภัย ปัจจัยเหล่านี้มีอยู่ในชุมชนหรือสังคมมานานก่อนเกิดสาธารณภัย และอาจเป็นปัจจัยที่ทำให้ผลกระทบของภัยมีความรุนแรงมากขึ้น

ศักยภาพ (Capacity) หมายถึง ความสามารถที่จะกระทำการอย่างใดอย่างหนึ่ง หรือความสามารถที่อาจจะพัฒนาต่อไปให้เป็นประโยชน์มากขึ้น

๓.๒.๒ ขั้นตอนการประเมินความเสี่ยงจากสาธารณภัย ประกอบด้วย ๗ ขั้นตอน ได้แก่

ขั้นที่ ๑ การทำความเข้าใจเหตุการณ์ปัจจุบัน ความต้องการในการประเมินความเสี่ยง และพิจารณาถึงข้อมูลในอดีต

ขั้นที่ ๒ การประเมินภัย

ขั้นที่ ๓ การประเมินความล่อแหลม

ขั้นที่ ๔ การวิเคราะห์ความเปราะบางและศักยภาพ

ขั้นที่ ๕ การวิเคราะห์ผลกระทบและระดับความเสี่ยง

ขั้นที่ ๖ การจัดทำข้อมูลความเสี่ยงและแนวทาง ในการจัดการและลดความเสี่ยง

ขั้นที่ ๗ การพัฒนาหรือปรับปรุงยุทธศาสตร์และแผนปฏิบัติการในการลดความเสี่ยงจากสาธารณภัย

ให้กองอำนวยการป้องกันและบรรเทาสาธารณภัย องค์การบริหารส่วนตำบลเทพรักษา จัดทีม ประเมินความเสี่ยงจากสาธารณภัย เพื่อเข้าสำรวจพื้นที่และจัดเก็บข้อมูลข้อเท็จจริงจากเหตุการณ์สาธารณภัย และเป็นข้อมูลในการวิเคราะห์และประเมินความเสี่ยง รวมทั้งผลกระทบที่อาจจะเกิดขึ้น เพื่อประกอบ การตัดสินใจสั่ง การในการรับมือสถานการณ์ภัยที่อาจจะเกิดขึ้น ได้แก่ (๑) การกำจัดความเสี่ยง (การป้องกันหรือหลีกเลี่ยง) (๒) การแก้ไขปัญหาค่าความเสี่ยงและความต่อแหลม (การลดผลกระทบ) (๓) การเตรียมความพร้อมรับมือสาธารณภัย และ (๔) การถ่ายโอนหรือแบ่งปันความเสี่ยง

ตารางที่ ๓-๑ : ประเภททางเลือกในการจัดการความเสี่ยง กรณีवादภัย ภัยทางถนน พายุโซนร้อน และอุทกภัย

| ประเภทของภัย | ประเภททางเลือกในการจัดการภัยพิบัติ | | | |
|--------------|--|---|---|---|
| | การป้องกัน/หลีกเลี่ยง | การลดผลกระทบ | การเตรียมความพร้อม | การถ่ายโอนหรือแบ่งปันความเสี่ยง |
| वादภัย | ย้ายชุมชนที่สุ่มเสี่ยง ออกจากเส้นทาง พายุ รวมถึงบริเวณ พื้นที่ซึ่งเสี่ยงต่อการ เคลื่อนที่ของพายุ | ก่อสร้างแนวกำบังลม หรือใช้พื้นที่ ทาง ธรรมชาติ ในการลด แรงลม ก่อสร้างคันดิน หรือเขื่อนหรือกำแพง คลื่น และอื่นๆ เป็นแนว กันน้ำ ยกอาคารให้ บริเวณเสี่ยงต่อน้ำท่วม อยู่เหนือระดับน้ำ ที่ คาดการณ์ไว้ ใช้แนว กำบังธรรมชาติ เช่น ป่า ชายเลน วางแผนที่ดิน เป็นต้น | การเฝ้าระวัง การ พยากรณ์ การเตือนภัย ล่วงหน้าสำหรับพายุ การเตือนภัยล่วงหน้า การจัดการและ การ วางแผนอพยพ การ จัดเตรียมสิ่งของยังชีพ การหาที่หลบพายุและ กำหนดศูนย์อพยพ อุกฉิน | ประกันความเสี่ยง वादภัย ประกัน ผลผลิตจากภัยพิบัติ เงินทุนเพื่อการซ่อม ซ่อมสร้าง หรือ กองทุนออมทรัพย์ ของชุมชนสำหรับการ ซ่อมสร้าง โครงการรับซื้อบ้าน ในพื้นที่เกิดवादภัย |
| ภัยทางถนน | หลีกเลี่ยงการใช้ ยานพาหนะทุกชนิดที่มี การดัดแปลงหรือ ยานพาหนะที่ไม่ ปลอดภัย | ดำเนินการก่อสร้างถนน และสิ่งอำนวยความสะดวก ในการจราจรให้ ครบสมบูรณ์ | การเฝ้าระวังการเกิด อุบัติเหตุทุกหมู่บ้าน โดยใช้ภาคีเครือข่ายภาค ประชาชน และกำหนด ศูนย์ช่วยเหลืออุกฉิน ตลอด ๒๔ ชั่วโมง | ประกันภัยทาง รถยนต์ รถจักรยานยนต์ |

| ประเภทของภัย | ประเภททางเลือกในการจัดการภัยพิบัติ | | | |
|------------------------|---|--|---|--|
| | การป้องกัน/หลีกเลี่ยง | การลดผลกระทบ | การเตรียมความพร้อม | การถ่ายโอนหรือแบ่งปันความเสี่ยง |
| พายุโซนร้อน และอุทกภัย | ย้ายชุมชนที่เสี่ยง ออกจากเส้นทางพายุ รวมถึงบริเวณพื้นที่ต่ำซึ่งเสี่ยงต่ออุทกภัย | ก่อสร้างแนวกำแพงหรือใช้พื้นที่ทางธรรมชาติ ในการลดแรงลม ก่อสร้างคันดินหรือเขื่อนหรือกำแพง คลื่น และอื่นๆ เป็นแนวกันน้ำ ยกอาคารให้บริเวณเสี่ยงต่อน้ำท่วม อยู่เหนือระดับน้ำ ที่คาดการณ์ไว้ ใช้แนวกำแพงธรรมชาติ เช่น ป่าชุมชน วางแผนที่ดิน เป็นต้น | การเฝ้าระวัง การพยากรณ์ การเตือนภัย ล่วงหน้าสำหรับพายุ ใต้ฝุ่น การเตือนภัยน้ำท่วมล่วงหน้า การจัดการ และ การวางแผนอพยพ การจัดเตรียมสิ่งของยังชีพ การหาที่หลบพายุ ใต้ฝุ่นและกำหนดศูนย์อพยพฉุกเฉิน | ประกันความเสี่ยง อุทกภัย ประกัน ผลผลิตจากภัยพิบัติ เงินทุนเพื่อการซ่อมแซมสร้าง หรือ กองทุนออมทรัพย์ ของชุมชนสำหรับการซ่อมสร้าง โครงการรับซื้อบ้านในพื้นที่น้ำท่วมถึง |

๓.๓ พื้นที่เสี่ยง ระดับความเสี่ยง และปัจจัยที่ทำให้เกิดความเสี่ยงจากสาธารณภัย

เมื่อมีการวิเคราะห์ความเสี่ยง หรือการประเมินความเสี่ยงจากสาธารณภัยแล้วจะทำให้ทราบถึงพื้นที่เสี่ยงภัยและปัจจัยที่ทำให้เกิดความเสี่ยงจากสาธารณภัย ซึ่งจะทำให้สามารถกำหนดแนวทางในการลดความเสี่ยงจากสาธารณภัยได้ตรงกับความเสี่ยงที่เกิดขึ้น นำไปสู่การลดความเสี่ยงอย่างยั่งยืน ที่หมู่บ้าน/ชุมชนมีวิธีการ รับรู้ ปรับตัวในการรับมือกับสถานการณ์สาธารณภัยที่อาจจะเกิดขึ้น เช่น การกำหนดกิจกรรม โครงการหรือแผนงานที่กำหนดจากผลการประเมินและวิเคราะห์ความเสี่ยงของพื้นที่หนึ่งๆ เพื่อลดโอกาสในการได้รับผลกระทบ จากสาธารณภัยที่สามารถคาดการณ์ได้ในปัจจุบันและเพื่อป้องกันไม่ให้เกิดความเสี่ยงเพิ่มมากขึ้นในอนาคต

องค์การบริหารส่วนตำบลเทพรักษา รับผิดชอบในการป้องกันและบรรเทาสาธารณภัยในเขตตำบลเทพรักษา ซึ่งมีหมู่บ้านที่เป็นพื้นที่เสี่ยงภัย และปัจจัยที่เป็นสาเหตุทำให้เกิดความเสี่ยงจากภัยต่างๆ ดังต่อไปนี้

ตารางที่ ๓-๒ : ตารางแสดงปัจจัย/สาเหตุที่ทำให้เกิดความเสี่ยงจากสาธารณภัยของ อบต.เทพรักษา

| ประเภทของภัย | ระดับความเสี่ยงภัย | | | ปัจจัย/สาเหตุ ที่ทำให้เกิดความเสี่ยงจากสาธารณภัย | แผนงาน/โครงการ การลดความเสี่ยง จากสาธารณภัย |
|--------------|--------------------|---------------|-----------|--|--|
| | เสี่ยงสูง | เสี่ยงปานกลาง | เสี่ยงต่ำ | | |
| वादภัย | หมู่ที่ ๑-๑๓ | - | - | ความเปราะบาง ๑. เป็นพื้นที่รับร่องมรสุม ๒. เป็นพื้นที่เนินสูงต่ำสลับกัน ความล่อแหลม ๑. บ้านพักอาศัยเป็นไม้สภาพเก่าไม่แข็งแรง ๒. พื้นที่ส่วนใหญ่มีการปลูกไม้ยางพารา ศักยภาพ | ตามแผนพัฒนาท้องถิ่น (พ.ศ.๒๕๖๑-๒๕๖๕) และแก้ไขเพิ่มเติม(ฉบับที่ ๑ และฉบับที่ ๒) องค์การบริหารส่วนตำบลเทพรักษา อำเภอสังขะ จังหวัดสุรินทร์ |

| ประเภทของภัย | ระดับความเสียหาย | | | ปัจจัย/สาเหตุ ที่ทำให้เกิด ความเสี่ยงจากสาธารณภัย | แผนงาน/โครงการ การลดความเสี่ยง จากสาธารณภัย |
|--------------|------------------|-------------------|-----------|--|--|
| | เสี่ยงสูง | เสี่ยง ปานกลาง | เสี่ยงต่ำ | | |
| | | | | <p>๑. รถบรรทุกน้ำอเนกประสงค์ ขนาด ๖, ๑ ลิตร จำนวน ๐๐๐ คัน</p> <p>๒. รถยนต์กู้ชีพ จำนวน คัน ๑</p> <p>๓. สมาชิกอาสาสมัครป้องกันภัยฝ่ายพลเรือน ที่ผ่านการอบรม OTOS จำนวน คน ๑๕</p> | |
| ภัยทางถนน | หมู่ที่ ๑-๑๓ | - | - | <p>ความเปราะบาง</p> <p>๑. มีทางหลวงแผ่นดินตัดผ่าน</p> <p>๒. มีทางหลวงชนบทตัดผ่าน</p> <p>๓. มีทางหลวงท้องถิ่นจำนวนมาก</p> <p>ความล่อแหลม</p> <p>๑. ถนนมีจุดแยกจุดตัดจุดเสี่ยงจำนวนมาก</p> <p>๒. จำนวนรถยนต์รถจักรยานยนต์มีจำนวนเพิ่มมากขึ้น</p> <p>๓. ประชาชนขาดวินัยการขับขี่</p> <p>ศักยภาพ</p> <p>๑. รถบรรทุกน้ำอเนกประสงค์ ขนาด ๖, ๑ ลิตร จำนวน ๐๐๐ คัน</p> <p>๒. รถยนต์กู้ชีพจำนวน คัน ๑</p> <p>๓. สมาชิกอาสาสมัครป้องกันภัยฝ่ายพลเรือน ที่ผ่านการอบรม OTOS จำนวน คน ๑๕</p> | ตามแผนพัฒนาท้องถิ่น (พ.ศ.๒๕๖๑-๒๕๖๕) และแก้ไขเพิ่มเติม(ฉบับที่ ๑ และฉบับที่ ๒) องค์การบริหารส่วนตำบลเทพรักษา อำเภอสังขะ จังหวัดสุรินทร์ |
| ภัยแล้ง | หมู่ที่ ๑-๑๓ | - | - | <p>ความเปราะบาง</p> <p>๑. พื้นที่กักเก็บน้ำมีขนาดเล็ก</p> <p>๒. พื้นที่กักเก็บน้ำตื้นเขิน</p> <p>๓. ประชาชนส่วนใหญ่ประกอบอาชีพการเกษตร</p> <p>๔. แหล่งน้ำใช้ผลิตรบบประปาหมู่บ้านไม่เพียงพอ</p> <p>๕. ฝนไม่ตกตามฤดูกาล</p> <p>ความล่อแหลม</p> <p>๑. มีการเพาะปลูกพืชที่ใช้น้ำจำนวนมากเช่น ข้าวนาปรัง ฯลฯ</p> | ตามแผนพัฒนาท้องถิ่น (พ.ศ.๒๕๖๑-๒๕๖๕) และแก้ไขเพิ่มเติม(ฉบับที่ ๑ และฉบับที่ ๒) องค์การบริหารส่วนตำบลเทพรักษา อำเภอสังขะ จังหวัดสุรินทร์ |

| ประเภทของภัย | ระดับความเสี่ยงภัย | | | ปัจจัย/สาเหตุ ที่ทำให้เกิด ความเสี่ยงจากสาธารณภัย | แผนงาน/โครงการ การลดความเสี่ยง จากสาธารณภัย |
|--------------|--------------------|----------------|------------|--|---|
| | เสี่ยงสูง | เสี่ยง ปานกลาง | เสี่ยงต่ำ | | |
| | | | | <p>๒. ประชาชนใช้น้ำอย่างไม่ ประหยัด</p> <p>ศักยภาพ</p> <p>๑. รถบรรทุกน้ำอเนกประสงค์ ขนาด ๖, ๑ ลิตร จำนวน ๐๐๐ คัน</p> <p>๒. รถยนต์กู้ชีพจำนวน คัน ๑</p> <p>๓. สมาชิกอาสาสมัครป้องกัน ภัยฝ่ายพลเรือน ที่ผ่านการ อบรม OTOS จำนวน คน ๑๕</p> | |
| อุทกภัย | หมู่ที่ ๓ | หมู่ที่ ๘ | หมู่ที่ ๑๑ | <p>ความเปราะบาง</p> <p>๑. บ้านพักอาศัยประชาชน ตั้งอยู่ในพื้นที่ต่ำ</p> <p>๒. พื้นที่ของตำบลมีลักษณะ เป็นร่องลำห้วยอยู่ตรงกลาง</p> <p>๓. เป็นพื้นที่รับน้ำจากเทือกเขา พนมดงรัก</p> <p>ความล่อแหลม</p> <p>๑. มีการถมที่เพื่อสร้างที่พัก อาศัยสูงกว่าพื้นผิวจราจร</p> <p>๒. พื้นที่การเกษตรเกิดอุทกภัย ได้ง่าย</p> <p>ศักยภาพ</p> <p>๑. รถบรรทุกน้ำอเนกประสงค์ ขนาด ๖, ๑ ลิตร จำนวน ๐๐๐ คัน</p> <p>๒. รถยนต์กู้ชีพจำนวน คัน ๑</p> <p>๓. สมาชิกอาสาสมัครป้องกัน ภัยฝ่ายพลเรือน ที่ผ่านการ อบรม OTOS จำนวน คน ๑๕</p> | ตามแผนพัฒนาท้องถิ่น (พ.ศ.๒๕๖๑-๒๕๖๕) และแก้ไขเพิ่มเติม(ฉบับ ที่ ๑ และฉบับที่ ๒) องค์การบริหารส่วน ตำบลเทพรักษา อำเภอ สังขะ จังหวัดสุรินทร์ |
| อัคคีภัย | หมู่ที่ ๑-๑๓ | - | - | <p>ความเปราะบาง</p> <p>๑. บ้านพักอาศัยเป็นไม้สภาพ ส่วนใหญ่</p> <p>๒. พื้นที่ส่วนใหญ่เป็นพื้นที่ เกษตรกรรม</p> <p>๓. มีพื้นที่ป่าปลูกและป่าเขต อนุรักษ์จำนวนมาก</p> <p>ความล่อแหลม</p> <p>๑. ระบบไฟฟ้าในบ้านไม่มีการ</p> | ตามแผนพัฒนาท้องถิ่น (พ.ศ.๒๕๖๑-๒๕๖๕) และแก้ไขเพิ่มเติม(ฉบับ ที่ ๑ และฉบับที่ ๒) องค์การบริหารส่วน ตำบลเทพรักษา อำเภอ สังขะ จังหวัดสุรินทร์ |

| ประเภทของภัย | ระดับความเสี่ยงภัย | | | ปัจจัย/สาเหตุ ที่ทำให้เกิดความเสี่ยงจากสาธารณภัย | แผนงาน/โครงการ การลดความเสี่ยงจากสาธารณภัย |
|--------------|--------------------|---------------|-----------|---|--|
| | เสี่ยงสูง | เสี่ยงปานกลาง | เสี่ยงต่ำ | | |
| | | | | ปรับปรุง ๒. ประชาชนยังเผาเศษขยะเศษวัสดุพืช ๓. ประชาชนยังเผาในที่โล่ง ศักยภาพ ๑. รถบรรทุกน้ำอเนกประสงค์ ขนาด ๖, ๑ ลิตร จำนวน ๐๐๐ คัน ๒. รถยนต์กู้ชีพจำนวน คัน ๑ ๓. สมาชิกอาสาสมัครป้องกันภัยฝ่ายพลเรือน ที่ผ่านการอบรม OTOS จำนวน คน ๑๕ | |

การวิเคราะห์และประเมินความเสี่ยงจากสาธารณภัย (ให้ดำเนินการในบริบทของสภาพพื้นที่และสภาวะแวดล้อมในท้องถิ่น/ชุมชน)

หมายเหตุ : ตารางมาตรฐานในการประเมินค่าความเสี่ยง (สูง/ปานกลาง/ต่ำ) ตามภาคผนวก ๑

๓.๔ แนวทางปฏิบัติในการลดความเสี่ยงจากสาธารณภัย

๓.๔.๑ การป้องกันและลดผลกระทบ

เนื่องจาก องค์การบริหารส่วนตำบลเทพรักษา มีพื้นที่ประสบสาธารณภัยที่ส่งผลกระทบต่อภัยจาก วาตภัย ภัยทางถนน ภัยแล้ง อุทกภัย ตามที่วิเคราะห์ความเสี่ยงไว้ในบทที่ ๑ จึงให้ความสำคัญกับแนวทางการดำเนินงาน ดังนี้

(๑) ด้านโครงสร้าง องค์การบริหารส่วนตำบลเทพรักษา ได้พิจารณาโครงสร้างที่สอดคล้องกับสภาพพื้นที่เสี่ยงภัยแล้วและได้จัดสร้าง ถนน อ่างเก็บน้ำ ฝายชะลอน้ำ ระบบประปาหมู่บ้าน การขุดลอกแหล่งน้ำ สาธารณประโยชน์ ฯลฯ เพื่อใช้ในการป้องกันและบรรเทาสาธารณภัยในพื้นที่

(๒) ด้านไม่ใช้โครงสร้าง การป้องกันโดยไม่ใช้โครงสร้าง เป็นการใช้นโยบาย กฎระเบียบ การวางแผนและกิจกรรมต่างๆ เพื่อลดความเสี่ยง โดย องค์การบริหารส่วนตำบลเทพรักษา ได้มีการดำเนินการ ดังนี้

(๒.๑) ด้านการบังคับใช้กฎหมายและการมีส่วนร่วมของประชาชนในพื้นที่ กับหน่วยงานภาครัฐ ในการป้องกันไม่ให้เกิดอัคคีภัย เช่น การให้ข้อมูลข่าวสารที่ถูกต้องแก่ประชาชนเกี่ยวกับ สาธารณภัยต่างๆที่เกิดจากการกระทำของประชาชนเอง เช่น การเผาตอซังข้าว การเผาอ้อย การเผาเศษวัสดุทางการเกษตร เป็นต้น

(๒.๒) วิเคราะห์และจัดทำแผนที่เสี่ยงภัยให้เหมาะสมกับพื้นที่ พร้อมทั้งจัดเก็บข้อมูลสถิติภัย และหาปัจจัยที่ทำให้เกิดความเสี่ยงจากสาธารณภัย เพื่อเป็นฐานข้อมูลในการหาแนวทาง การลดความเสี่ยงจากสาธารณภัยอย่างเป็นระบบ มุ่งสู่การแก้ไขปัญหาย่างยั่งยืน

๓.๔.๒ การเตรียมความพร้อมรับสถานการณ์ภัย

การเตรียมความพร้อมเป็นการดำเนินการที่เน้นช่วงก่อนเกิดภัยเพื่อให้ประชาชนหรือชุมชน และหน่วยงานที่เกี่ยวข้องมีองค์ความรู้ ชีตความสามารถ และทักษะต่างๆ พร้อมทั้งจะรับมือกับสาธารณภัย โดย องค์การบริหารส่วนตำบลเทพรักษา มีการดำเนินงาน ประกอบด้วย

(๑) การจัดการความเสี่ยงจากภัยพิบัติโดยอาศัยชุมชนเป็นฐาน (CBDRM)

เป็นการเสริมสร้างศักยภาพโดยเน้นการอาศัยชุมชน/หมู่บ้านเป็นศูนย์กลาง ในการป้องกัน แก้ไข บรรเทา และฟื้นฟูความเสียหายจากสาธารณภัย โดยให้ชุมชนเข้ามามีส่วนร่วมในการวางแผน ตัดสินใจ กำหนด แนวทางการแก้ปัญหาในการจัดการความเสี่ยงจากสาธารณภัย เพื่อลดความเสี่ยงภัยของชุมชนและเพิ่มขีด ความสามารถให้คนในชุมชนมีศักยภาพในการระงับบรรเทาภัยได้ด้วยตนเองในระดับหนึ่ง ก่อนที่หน่วยงานภายนอก จะเข้าไปให้ความช่วยเหลือ รวมทั้งเป็นการสร้างภาคีเครือข่ายภาคประชาชน ในรูปแบบอาสาสมัครเพื่อช่วยเหลืองาน เจ้าหน้าที่ในขั้นตอนการเตรียมความพร้อม

(๒) การฝึกการป้องกันและบรรเทาสาธารณภัยในพื้นที่

เป็นเครื่องมือและกิจกรรมในการสร้างความพร้อมและเพิ่มศักยภาพของหน่วยงานและบุคลากร รวมทั้งเป็นการทดสอบการประสานงานและการบูรณาการความร่วมมือ ทำให้ทราบจุดบกพร่องและช่องว่างในการ ปฏิบัติงานในภาวะฉุกเฉิน เพื่อนำไปสู่การปรับปรุงแผนปฏิบัติการในการป้องกันและบรรเทาสาธารณภัยของ องค์การ บริหารส่วนตำบลเทพรักษา และแผนเผชิญเหตุสาธารณภัยให้มีความสมบูรณ์มากยิ่งขึ้น ทั้งนี้ การฝึกการป้องกันและ บรรเทาสาธารณภัยให้หมายรวมถึงการฝึก การซักซ้อม และการฝึกปฏิบัติตามความเหมาะสมและความจำเป็นของแต่ละ หน่วยงานในทุกระดับ โดยกองอำนวยการป้องกันและบรรเทา สาธารณภัย องค์การบริหารส่วนตำบลเทพรักษา จะมีการประสานและสั่งการอำนวยการให้ชุมชน/หมู่บ้าน ดำเนินการฝึกการป้องกันและบรรเทาสาธารณภัยแบบบูรณา การอย่างสม่ำเสมอ

(๓) การเฝ้าระวังและประเมินสถานการณ์

(๓.๑) จัดชุดเฝ้าระวังและติดตามสถานการณ์ เพื่อทำหน้าที่เฝ้าระวังและติดตามสถานการณ์ข้อมูล ความเคลื่อนไหวของเหตุการณ์สาธารณภัยที่อาจเกิดขึ้นตลอด ๒๔ ชั่วโมง พร้อมทั้งประสานการปฏิบัติกับกอง อำนวยการป้องกันและบรรเทาสาธารณภัยข้างเคียง

(๓.๒) ติดตามการรายงานสภาพอากาศปรากฏการณ์ธรรมชาติ ข้อมูลสถานการณ์ และการแจ้งข่าว การเตือนภัยจากกองอำนวยการป้องกันและบรรเทาสาธารณภัยระดับเหนือขึ้นไป และหน่วยงานที่เกี่ยวข้อง เช่น กรมอุตุนิยมวิทยา กรมชลประทาน กรมทรัพยากรน้ำ กรมอุทกศาสตร์ กรมป้องกันและบรรเทาสาธารณภัย ฯลฯ รวมทั้งสื่อต่างๆ เพื่อรวบรวมข้อมูล วิเคราะห์ เฝ้าระวัง ประเมินแนวโน้มการเกิดภัย

(๓.๓) จัดทีมประชาสัมพันธ์ เพื่อให้ข้อมูลข่าวสารให้ประชาชนได้รับทราบ ถึงระยะเวลา ภาวะที่จะ คุกคาม (อันตรายต่อชีวิตและทรัพย์สิน) เป็นระยะๆ เพื่อป้องกันความตื่นตระหนกและความสับสนในเหตุการณ์ที่จะ เกิดขึ้น และให้ความสำคัญกับผู้ที่ต้องช่วยเหลือเป็นกรณีพิเศษ เช่น ผู้พิการ ทั้งนี้ ความถี่ของการแจ้งข่าวเตือนภัย ขึ้นอยู่กับแนวโน้มการเกิดภัย

(๓.๔) จัดให้มีอาสาสมัครและเครือข่ายเฝ้าระวังและติดตามสถานการณ์ปฏิบัติงานตลอด ๒๔ ชั่วโมง และแจ้งข่าว เตือนภัยระดับชุมชน ทำหน้าที่ติดตาม เฝ้าระวังปรากฏการณ์ธรรมชาติที่มีแนวโน้มการเกิดภัย แจ้งข่าว เตือนภัยแก่ชุมชน และรายงานสถานการณ์ให้กองอำนวยการป้องกันและบรรเทาสาธารณภัย องค์การบริหาร ส่วนตำบลเทพรักษา โดยใช้ระบบการสื่อสาร เครื่องมือแจ้งเตือนภัยของชุมชน

การติดตามข้อมูลความเคลื่อนไหวของเหตุการณ์ที่อาจส่งผลให้เกิดสาธารณภัย รวมทั้งทำหน้าที่เฝ้า ระวัง ให้ข้อมูลข่าวสารแก่ประชาชน โดยกองอำนวยการป้องกันและบรรเทาสาธารณภัย องค์การบริหารส่วนตำบล เทพรักษา แลกเปลี่ยนข้อมูลข่าวสาร วิเคราะห์ และประเมินสถานการณ์จากข้อมูลข่าวสารที่ได้รับ และตรวจสอบ ข้อเท็จจริงของข้อมูล เพื่อตัดสินใจในการเตรียมรับมือกับสาธารณภัย

รายงานสถานการณ์ภัยและผลการปฏิบัติให้กองอำนวยการป้องกันและบรรเทาสาธารณภัยอำเภอ และจังหวัดทราบเป็นระยะๆ เพื่อประสานและสนับสนุนการปฏิบัติร่วมกัน

(๔) การเตรียมการอพยพ

กองอำนวยการป้องกันและบรรเทาสาธารณภัย องค์การบริหารส่วนตำบลเทพรักษา มีแนวทาง ปฏิบัติสำหรับเตรียมการอพยพ ดังนี้

(๔.๑) จัดทำแผนอพยพหลักผู้ประสบภัย แผนอพยพหลักส่วนราชการ โดยมีสาระสำคัญ ประกอบด้วย จำนวนผู้อพยพ บัญชีส่วนราชการ สิ่งอำนวยความสะดวกในการอพยพ การกำหนดเขตพื้นที่รองรับการ

อพยพให้อยู่ในพื้นที่ที่เหมาะสม การกำหนดเจ้าหน้าที่หรือผู้รับผิดชอบการอพยพไว้ให้ชัดเจน การกำหนดเส้นทางอพยพหลักและเส้นทางอพยพสำรองสำหรับแต่ละประเภทภัย รวมทั้งการสำรวจและการจัดเตรียมพาหนะ น้ำมัน เชื้อเพลิง แหล่งพลังงาน และระบบสื่อสารการอพยพ

(๔.๒) วางมาตรการการอพยพ

(๕) การเตรียมการจัดตั้งศูนย์พักพิงชั่วคราว

กองอำนวยการป้องกันและบรรเทาสาธารณภัย องค์การบริหารส่วนตำบลเทพรักษา มีแนวทางปฏิบัติสำหรับเตรียมการจัดตั้งศูนย์พักพิงชั่วคราว ดังนี้

(๕.๑) คัดเลือกและจัดหาสถานที่ตั้งศูนย์พักพิงชั่วคราว

(๕.๒) จัดการภายในศูนย์พักพิงชั่วคราว โดยกำหนดผู้รับผิดชอบภายในศูนย์พักพิงชั่วคราว คือ ผู้จัดการศูนย์พักพิงชั่วคราว ได้แก่ ผู้นำชุมชน กรณีโรงเรียนเป็นศูนย์พักพิงอาจเป็นผู้อำนวยการโรงเรียน

(๕.๓) ปัจจัยความจำเป็นขั้นต่ำของศูนย์พักพิงชั่วคราวอื่นๆ

(๕.๔) ให้มีการบริหารจัดการข้อมูลผู้อพยพ โดยมีการเก็บบันทึกข้อมูลที่จำเป็น

(๖) การจัดตั้งศูนย์การเรียนรู้สาธารณภัย

กองอำนวยการป้องกันและบรรเทาสาธารณภัย องค์การบริหารส่วนตำบลเทพรักษา จะจัดทำโครงการจัดตั้งศูนย์การเรียนรู้สาธารณภัยประจำศูนย์เตรียมพร้อมป้องกันภัยประจำชุมชน/หมู่บ้าน ที่มีความพร้อมเป็นลำดับแรกก่อน โดยมีวัตถุประสงค์ในการจัดตั้งศูนย์การเรียนรู้สาธารณภัย ดังนี้

(๖.๑) เพื่อให้ประชาชน/ชุมชนได้เรียนรู้สาธารณภัยต่างๆ ธรรมชาติและลักษณะของภัย

(๖.๒) เพื่อให้ประชาชนทราบถึงขั้นตอนและวิธีการจัดการความเสี่ยงจากสาธารณภัยเพื่อลดผลกระทบและความสูญเสียชีวิตที่อาจเกิดขึ้น

(๖.๓) เพื่อเพิ่มทักษะให้ประชาชนช่วยเหลือตนเอง สามารถรักษาชีวิตรอดได้ เมื่อเกิดสาธารณภัย

(๗) แผนการบริหารความต่อเนื่อง (Business Continuity Plan : BCP)

แผนการบริหารความต่อเนื่อง เป็นแผนปฏิบัติงานในสภาวะวิกฤตฉุกเฉิน ในสถานการณ์เมื่อเกิดภัยต่างๆ เช่น ภัยที่เกิดจากธรรมชาติ อุบัติเหตุ หรือการมุ่งร้ายต่อองค์กร ฯลฯ ซึ่งจากสภาวะวิกฤตหรือเหตุการณ์ฉุกเฉินดังกล่าวส่งผลให้หน่วยงานหรือองค์กรต้องหยุดชะงักการดำเนินงานหรือ ไม่สามารถให้บริการประชาชนได้อย่างต่อเนื่อง ดังนั้น หน่วยงานส่วนราชการหรือองค์กรต่าง ๆ จึงต้องจัดทำแผนการบริหารความต่อเนื่อง

(Business Continuity Plan : BCP) ขึ้น เพื่อเป็นแผนรองรับการดำเนินภารกิจของหน่วยงานหรือองค์กรในช่วงสภาวะวิกฤตหรือเหตุการณ์ฉุกเฉิน เพื่อให้บริการประชาชนได้อย่างต่อเนื่อง เช่นเดียวกับในช่วงภาวะปกติ หากหน่วยงานหรือองค์กรไม่จัดทำแผนการบริหารความต่อเนื่องรองรับไว้ตั้งแต่ในภาวะปกติอาจส่งผลกระทบต่อหน่วยงานหรือองค์กรในด้านต่างๆ เช่น ด้านเศรษฐกิจ การเงิน การให้บริการ สังคม ชุมชน สิ่งแวดล้อม ตลอดจนชีวิตและทรัพย์สินของประชาชน เป็นต้น การจัดทำแผนการบริหารความต่อเนื่องจึงเป็นสิ่งสำคัญที่จะช่วยให้สามารถรับมือกับเหตุการณ์ฉุกเฉินและให้บริการได้เมื่อเกิดภัยขึ้นวิกฤต เพื่อดำเนินงานและให้บริการตามปกติตามระดับการให้บริการที่กำหนดไว้ซึ่งจะช่วยให้สามารถลดระดับ ความรุนแรงของผลกระทบที่เกิดขึ้นต่อหน่วยงานหรือองค์กรได้ แผนการบริหารความต่อเนื่องควรมีสาระสำคัญ ดังนี้

(๑) วัตถุประสงค์ของแผนการบริหารความต่อเนื่อง

(๒) ขอบเขตสถานการณ์ความเสี่ยงภัย เช่น แผนรับมือสถานการณ์ภัยจากอุทกภัย/อัคคีภัย/แผ่นดินไหว ฯลฯ

(๓) กำหนดสถานที่ปฏิบัติงานสำรอง

(๔) กำหนดขั้นตอนการปฏิบัติ

- บทบาทหน้าที่และความรับผิดชอบของผู้ปฏิบัติงาน เช่น ทีมอพยพ ทีมปฐมพยาบาล ทีมกู้ชีพกู้ภัย ทีมประสานงานและสนับสนุน ทีมรักษาความสงบเรียบร้อย ฯลฯ

- ระดับความรุนแรงของสถานการณ์และขั้นตอนการปฏิบัติงานฉุกเฉิน

- การอพยพทรัพยากรที่จำเป็นและเหมาะสมต่อสถานการณ์

- ขั้นตอนการฟื้นฟูหน่วยงานหลังผ่านพ้นวิกฤต ฯลฯ

๓.๔.๓ แนวทางปฏิบัติในการลดความเสี่ยงจากสาธารณสุขของชุมชน

ชุมชนมีบทบาทสำคัญเป็นอย่างมากในการเตรียมความพร้อมและลดความเสี่ยงจาก สาธารณภัย เนื่องจากชุมชนต้องอาศัยอยู่ในพื้นที่ของตนซึ่งมีความเสี่ยง หากชุมชนได้รับการพัฒนาศักยภาพรวมทั้งมีภูมิปัญญาท้องถิ่นในการลดความเสี่ยงจากสาธารณสุข ก็สามารถทำให้ชุมชนของตนมีความปลอดภัยจากสาธารณสุขหรือฟื้นตัวจากสาธารณสุขที่เกิดขึ้นได้ภายในระยะเวลาอันรวดเร็ว โดยมีแนวทางปฏิบัติในการลดความเสี่ยงสาธารณสุขของชุมชน ดังนี้

(๑) การทำความเข้าใจเรื่องการลดความเสี่ยงจากสาธารณสุข ให้สำรวจชุมชน เพื่อวิเคราะห์ ความเสี่ยงและศักยภาพ รวมทั้งกลุ่มเปราะบางของชุมชน แล้วนำข้อมูลเหล่านั้นมาจัดทำเป็น แผนลดความเสี่ยงภัยของชุมชน

(๒) ใช้ภูมิปัญญาท้องถิ่นในการเตรียมพร้อมรับมือกับสาธารณสุข

(๓) มีแผนในภาวะฉุกเฉินเมื่อเกิดสาธารณสุขและแผนการฟื้นฟูชุมชนหลังจากเกิด สาธารณภัย โดยมีการประสานงานกับหน่วยงานของรัฐที่มีหน้าที่รับผิดชอบในระดับท้องถิ่น ระดับอำเภอ และระดับจังหวัด เพื่อให้แผนมีการบูรณาการและตอบสนองความต้องการของชุมชนได้อย่างแท้จริง

(๔) มีแผนรับมือกับสาธารณสุขในครอบครัว เช่น การสร้างบ้านเรือนให้มีความแข็งแรงและอยู่ในพื้นที่ปลอดภัย รวมทั้งมีการเตรียมพร้อมในครอบครัวหากต้องอพยพออกจากที่พักอาศัยเดิม

(๕) จัดการฝึกอบรมสมาชิกชุมชนอยู่เสมอ โดยเฉพาะอย่างยิ่งกลุ่มเปราะบางเพื่อให้มีศักยภาพมากขึ้น

(๖) สร้าง ซ่อมแซม หรือปรับปรุงสาธารณูปโภคในชุมชนให้ช่วยลดความรุนแรงจากสาธารณสุข เช่น ชุมชนที่โดนน้ำท่วมบ่อยอาจมีการสร้างฝายชะลอน้ำหรือทำพื้นที่แก้มลิงเพื่อพักน้ำ เป็นต้น

(๗) เตรียมสิ่งของยังชีพที่จำเป็นก่อนที่จะเกิดสาธารณสุข

๓.๕ การแจ้งเตือนภัย

การแจ้งเตือนภัยเป็นการแจ้งเตือนภัยล่วงหน้าแก่ผู้ที่คาดว่าจะได้รับผลกระทบในพื้นที่เสี่ยงภัยให้เฝ้าระวังและเตรียมพร้อมรับสถานการณ์อพยพเคลื่อนย้ายไปสู่ที่ปลอดภัยได้ โดยกองอำนวยการป้องกันและบรรเทาสาธารณภัย องค์การบริหารส่วนตำบลเทพริกาฯ แจ้งเตือนภัยไปยังชุมชน/หมู่บ้านในพื้นที่ที่คาดว่าจะเกิดภัย เพื่อส่งข้อมูลแจ้งเตือนภัยที่ถูกต้องรวดเร็วไปยังประชาชน

๓.๕.๑ การแจ้งเตือนล่วงหน้า

เป็นการแจ้งข้อมูลข่าวสารที่บ่งชี้ว่ามีแนวโน้มที่จะเกิดสาธารณสุขขึ้นในพื้นที่ที่มีความเสี่ยงไปยังชุมชน หมู่บ้าน และประชาชน เพื่อให้ติดตามข้อมูลข่าวสารและความเคลื่อนไหวอย่างต่อเนื่อง ทั้งนี้ กองอำนวยการป้องกันและบรรเทาสาธารณภัย องค์การบริหารส่วนตำบลเทพริกาฯ แจ้งเตือนภัยล่วงหน้าก่อนเกิดสาธารณสุขไม่ต่ำกว่า ๑๒๐ ชั่วโมง

๓.๕.๒ การแจ้งเตือนภัย

(๑) เมื่อมีการยืนยันข้อมูลว่ามีโอกาสเกิดสาธารณสุขขึ้นและประชาชนในพื้นที่ อาจได้รับผลกระทบ ให้แจ้งแนวทางปฏิบัติให้กับส่วนราชการและประชาชนในพื้นที่ทราบ โดยให้มีการแจ้งเตือนภัยไม่ต่ำกว่า ๗๒ ชั่วโมงก่อนเกิดภัย และให้มีข้อมูลการแจ้งเตือนภัย ดังนี้

(๑.๑) คาดการณ์ระยะเวลา และบริเวณพื้นที่ที่จะเกิดสาธารณสุข

(๑.๒) ผลกระทบที่อาจเกิดขึ้น และระยะเวลาหรือความยาวนานของภัย

(๑.๓) แนวทางการปฏิบัติของส่วนราชการ หน่วยงาน และประชาชนในการป้องกันตนเองให้ปลอดภัยจากสาธารณสุขที่อาจจะเกิดขึ้น ทั้งนี้ ให้นำแนวทาง มาตรการ และขั้นตอนการปฏิบัติจาก กองอำนวยการป้องกันและบรรเทาสาธารณสุขระดับเหนือขึ้นไปมาเป็นแนวทางในการปฏิบัติด้วย

(๒) วิธีการแจ้งเตือนภัย

(๒.๑) แจ้งเตือนภัยผ่านผู้นำชุมชน อาสาสมัครและเครือข่ายเฝ้าระวังของชุมชน/หมู่บ้าน

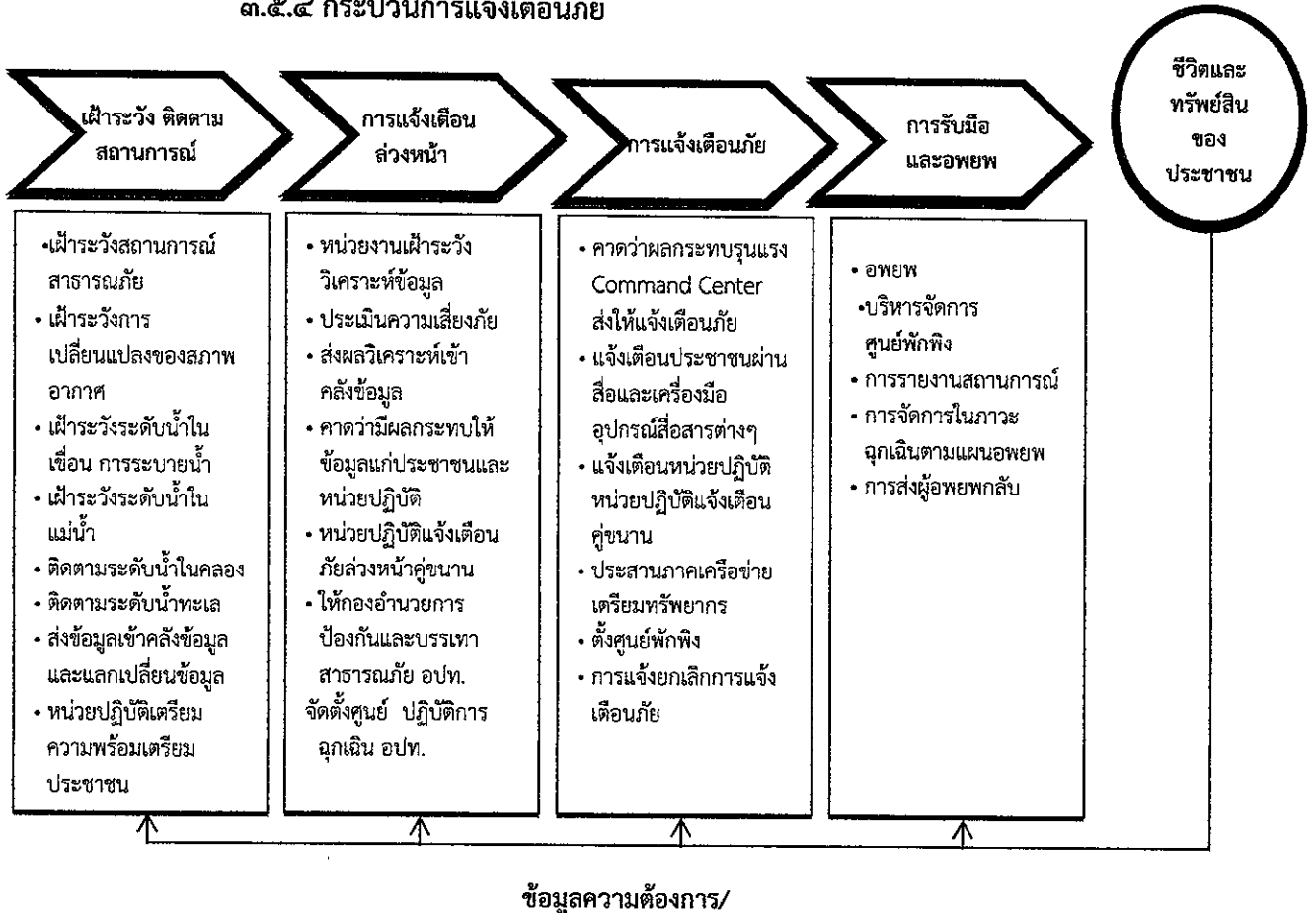
(๒.๒) แจ้งเตือนประชาชนโดยตรง โดยผ่านทางสถานีโทรทัศน์ท้องถิ่น สถานีวิทยุกระจายเสียงชุมชน วิทยุสมัครเล่น โทรสาร โทรศัพท์มือถือ หอกระจายข่าว เสียงตามสาย และไซเรนเตือนภัยแบบมือหมุน โทรโข่ง นกหวีด หรือสัญญาณเสียงที่กำหนดให้เป็นสัญญาณเตือนภัยประจำตำบลหรือหมู่บ้าน ฯลฯ

๓.๕.๓ ระดับและความหมายของสีในการแจ้งเตือนภัย

แผนการป้องกันและบรรเทาสาธารณภัยแห่งชาติ พ.ศ. ๒๕๕๘ ได้กำหนดระดับของระบบการเตือนภัยไว้ ซึ่ง (ระบุชื่อ อปท.) ได้นำระดับสีของการแจ้งเตือนภัยไปประยุกต์ใช้ให้เหมาะสมกับประเภทของสาธารณภัยในพื้นที่ ดังนี้

- สีแดง หมายถึง สถานการณ์อยู่ในภาวะอันตรายสูงสุด ให้อาศัยอยู่แต่ในสถานที่ปลอดภัยและปฏิบัติตามข้อสั่งการ
- สีส้ม หมายถึง สถานการณ์อยู่ในภาวะเสี่ยงอันตรายสูง เจ้าหน้าที่กำลังควบคุมสถานการณ์ให้อพยพไปยังสถานที่ปลอดภัย และปฏิบัติตามแนวทางที่กำหนด
- สีเหลือง หมายถึง สถานการณ์อยู่ในภาวะเสี่ยงอันตราย มีแนวโน้ม ที่สถานการณ์จะรุนแรงมากขึ้น ให้จัดเตรียมความพร้อม รับสถานการณ์ และปฏิบัติตามคำแนะนำ
- สีน้ำเงิน หมายถึง สถานการณ์อยู่ในภาวะเฝ้าระวัง ให้ติดตามข้อมูลข่าวสารอย่างใกล้ชิดทุกๆ ๒๔ ชั่วโมง
- สีเขียว หมายถึง สถานการณ์อยู่ในภาวะปกติ ให้ติดตามข้อมูลข่าวสารเป็นประจำ

๓.๕.๔ กระบวนการแจ้งเตือนภัย



แผนภาพที่ ๓ - ๑ : กระบวนการแจ้งเตือนภัย

กองอำนวยการป้องกันและบรรเทาสาธารณภัย องค์การบริหารส่วนตำบลเทพรักษา จัดชุดเฝ้าระวังและติดตามสถานการณ์ พร้อมทั้งรายงานผลการปฏิบัติงานตลอด ๒๔ ชั่วโมง นับตั้งแต่ได้รับแจ้งการเตือนภัย เพื่อเป็นการยืนยันการสื่อสารสองทาง (Two-way Communication) โดยปฏิบัติ ดังนี้

(๑) จัดเจ้าหน้าที่เฝ้าระวังและติดตามสถานการณ์ภัยตลอด ๒๔ ชั่วโมง และประสานกำนัน ผู้ใหญ่บ้าน ผู้นำชุมชนหรือผู้นำหมู่บ้าน รวมทั้งอาสาสมัครแจ้งเตือนภัย เพื่อเตรียมพร้อมเฝ้าระวัง และติดตามสถานการณ์ภัยอย่างต่อเนื่อง และให้รายงานสถานการณ์การเกิดภัยมายังกองอำนาจการป้องกันและบรรเทาสาธารณภัย (ระบุชื่อ อปท.) ทางโทรศัพท์หมายเลข ๐๔๔-๕๕๘-๘๔๐ วิทยุสื่อสาร ความถี่ ๑๖๒.๑๕๐ MHz โทรศัพท์สายด่วน หมายเลข ๐๔๔-๕๕๘-๘๔๐

(๒) รายงานสถานการณ์การเกิดภัยไปยังกองอำนาจการป้องกันและบรรเทาสาธารณภัยอำเภอและจังหวัดทาง โทรศัพท์/โทรสาร ๐๔๔-๕๑๖-๐๐๒, ๐๔๔-๗๑๓-๖๗๔ ตามแบบรายงานเหตุด่วนสาธารณภัย และวิทยุสื่อสารอำเภอสังขะ ความถี่ ๑๖๒.๖๐๐ MHz. โทรศัพท์สายด่วนหมายเลข ๐๔๔-๕๗๑-๒๔๗